



CAMERA DI COMMERCIO
RIVIERE DI LIGURIA
IMPERIA LA SPEZIA SAVONA



REPORT EXCELSIOR

SAVONA

1/2024

INFORMAZIONE ECONOMICA

#CCIAA #statistica #dati #lavoro



Report

Excelsior Gennaio '24 Savona

Il presente Report evidenzia alcuni dati estratti dalla rilevazione dei dati previsionali Excelsior realizzata da Unioncamere in accordo con l'Agenzia nazionale per le Politiche Attive del lavoro. L'indagine è inserita nel Programma Statistico Nazionale tra quelle che prevedono l'obbligo di risposta ed è svolta a cadenza mensile. I dati qui riportati sono a carattere provinciale e si focalizzano sulle principali caratteristiche delle entrate programmate nel mese di riferimento con uno sguardo sulle tendenze occupazionali del trimestre.

La rilevazione nazionale Excelsior si basa su informazioni acquisite tramite un'indagine che vede il coinvolgimento di 108.000 imprese, individuato come campione rappresentativo del settore industriale e dei servizi.

Il quadro generale

Secondo le previsioni Excelsior, le imprese della provincia di Savona programmano, per il mese di gennaio 2024, 1.650 entrate complessive (il 7,8% in meno rispetto a quelle che erano state previste nello stesso mese del 2023), mentre per il trimestre gennaio-marzo 2024, ne prevedono 5.510, dato questo che, rispetto a quello del corrispondente periodo 2023, fa registrare un aumento pari al +3,4%.

Si evidenzia come il 67,9% dei lavoratori programmati in entrata nel mese di gennaio 2024 si concentri nel settore dei Servizi e come per l'81,5% di questi si preveda una tipologia contrattuale come personale dipendente. Nel settore dell'industria, a cui è destinato il restante 32,1% dei lavoratori in entrata, si programmano, invece, contratti stabili per una percentuale pari al 70,5%.

L'identikit del lavoratore più ricercato dalle imprese

Analizzando i dati delle entrate suddivise per grande gruppo professionale, emerge che i lavoratori previsti in entrata nel mese di gennaio 2024 sono:

- per il 40,5% "Impiegati, professioni commerciali e nei servizi", ricercati in particolare nell'Area commerciale e della vendita;
- per il 29,7% "Operai specializzati e conduttori di impianti e macchine" e per il 14% "Professioni non qualificate", entrambi ricercati soprattutto nell'Area della logistica;
- per il restante 15,7% "Dirigenti, professionisti con elevata specializzazione e tecnici", ricercati soprattutto nell'Area amministrativa, finanziaria, legale e controllo di gestione.

Le tre figure più ricercate nel mese di gennaio 2024 sono, in ordine decrescente, le seguenti: gli "Esercenti ed addetti nelle attività di ristorazione" (280), gli "Addetti alle vendite" (150) e gli "Operai specializzati addetti alle costruzioni e mantenimento di strutture edili" (110).

Le maggiori criticità di reperimento

Riguardo alle criticità di reperimento, si segnala come il 46,6% delle figure previste in entrata risulti di difficile reperimento e come tale difficoltà sia dovuta nel 32,3% dei casi alla mancanza di candidati e nel 12,2% alla preparazione inadeguata degli stessi.

Osservando i dati delle entrate suddivise per gruppi professionali, emerge come le maggiori difficoltà di reperimento si riscontrino:

- nell'ambito dei "Dirigenti, professioni con elevata specializzazione e tecnici", per i "Tecnici della distribuzione commerciale", soprattutto a causa della mancanza di candidati;
- tra gli "Impiegati, professioni commerciali e nei servizi", per le "Professioni qualificate nei servizi sanitari e sociali", principalmente per mancanza di candidati;
- tra gli "Operai specializzati e conduttori di impianti e macchine", per le figure degli "Operai specializzati in installazione/manutenzione di attrezzature elettriche/elettroniche", principalmente a causa della carenza di candidati;
- infine, tra le "Professioni non qualificate", per il "Personale addetto ai servizi di pulizia", anche in questo caso soprattutto per via della mancanza di candidati.

In particolare, le tre figure professionali che presentano le maggiori criticità di reclutamento rispetto al totale delle entrate previste sono, in ordine crescente di difficoltà di reperimento, le seguenti: gli "Operai specializzati addetti alle rifiniture delle costruzioni", gli "Operai specializzati addetti alle costruzioni e mantenimento di strutture edili" e gli "Esercenti ed addetti nelle attività di ristorazione".

Gli indirizzi di studio e le competenze più richieste dalle imprese

Se si analizzano le entrate previste per titolo di studio, emerge come l'11,2% di queste sia rappresentato dal livello universitario ed il 27,8% da quello secondario.

Gli indirizzi universitari più ricercati sono l'indirizzo "Sanitario e paramedico" e quello "Economico", mentre quello di più difficile reperimento (66,7%) è l'indirizzo di "Ingegneria Industriale", soprattutto per carenza di candidati.

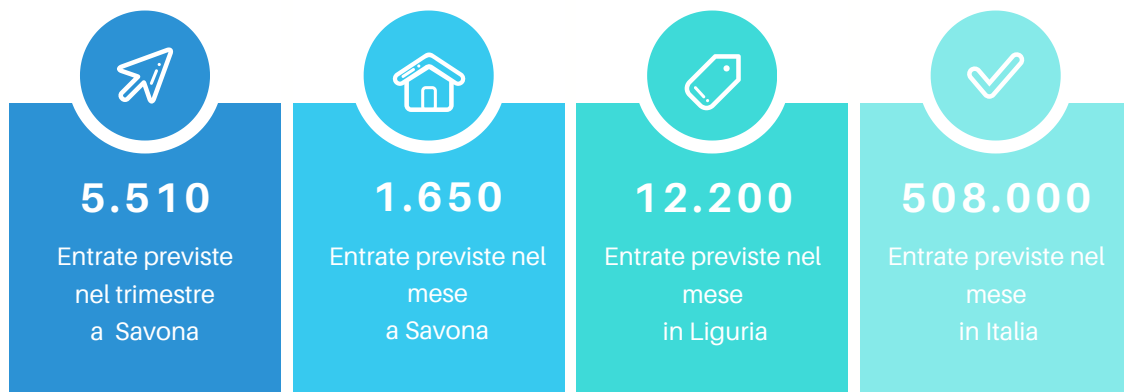
Gli indirizzi più ricercati a livello secondario sono l'indirizzo "Amministrazione, finanza e marketing" e quello "Socio-sanitario"; si noti come quest'ultimo sia anche l'indirizzo che presenta le maggiori difficoltà di reperimento (75,4%), soprattutto a causa della mancanza di candidati.

Infine, tra le qualifiche di formazione o diploma professionale, gli indirizzi più richiesti sono quello della "Ristorazione" e quello "Edile", mentre l'indirizzo che presente le maggiori difficoltà di reperimento (66,7%), per via della mancanza di candidati, risulta essere quello "Elettrico".

Grafici

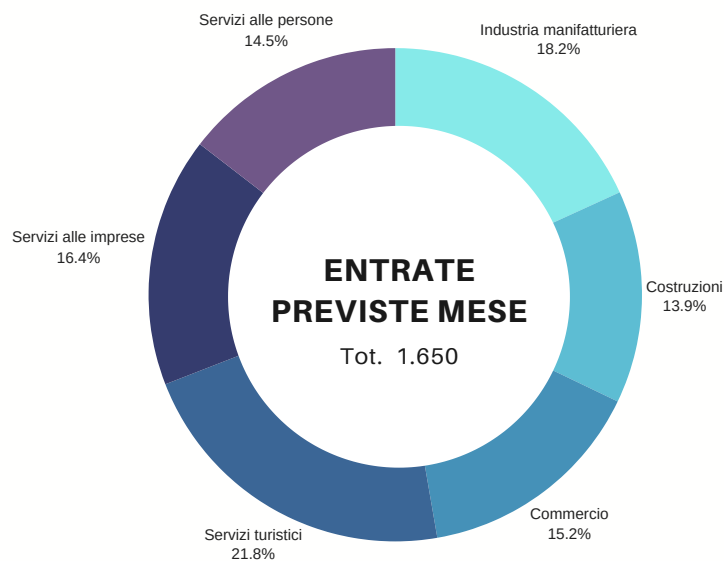
DATI DI SINTESI

Fonte: Unioncamere - ANPAL, Sistema Informativo Excelsior
Previsioni gennaio 2024 e trimestre gennaio - marzo 2024 - Provincia di Savona



ENTRATE PREVISTE PER SETTORE ECONOMICO

Fonte: Unioncamere - ANPAL, Sistema Informativo Excelsior
Previsioni gennaio 2024 - Provincia di Savona





a cura del

**SERVIZIO
INFORMAZIONE ECONOMICA E
ORIENTAMENTO AL LAVORO**

statistica@rivlig.camcom.it
orientamento.lavoro@rivlig.camcom.it



CAMERA DI COMMERCIO
RIVIERE DI LIGURIA
IMPERIA LA SPEZIA SAVONA





EXCELSIOR INFORMA

I PROGRAMMI OCCUPAZIONALI DELLE IMPRESE RILEVATI DAL SISTEMA DELLE CAMERE DI COMMERCIO

Provincia di Savona

Gennaio 2024

Introduzione:

Nel 2023 proseguono le rilevazioni mensili del Sistema Informativo Excelsior che, dal 2017, si è innovato sia sotto l'aspetto metodologico che organizzativo per fornire indicazioni tempestive a supporto delle Politiche attive del lavoro. A partire da maggio 2017, infatti, vengono realizzate indagini mensili sulle imprese adottando prioritariamente la tecnica di rilevazione CAWI (Computer Assisted Web Interviewing) e somministrando un questionario incentrato sui profili professionali e sui livelli di istruzione richiesti dalle imprese. La rete delle Camere di Commercio e InfoCamere - società di informatica del sistema camerale - assicurano la specifica attività di supporto alle imprese intervistate.

Le analisi del presente bollettino si focalizzano sulle principali caratteristiche delle entrate programmate nel mese di gennaio 2024, con uno sguardo sulle tendenze occupazionali per il periodo gennaio - marzo 2024.

Le opportunità di lavoro in provincia nel mese:

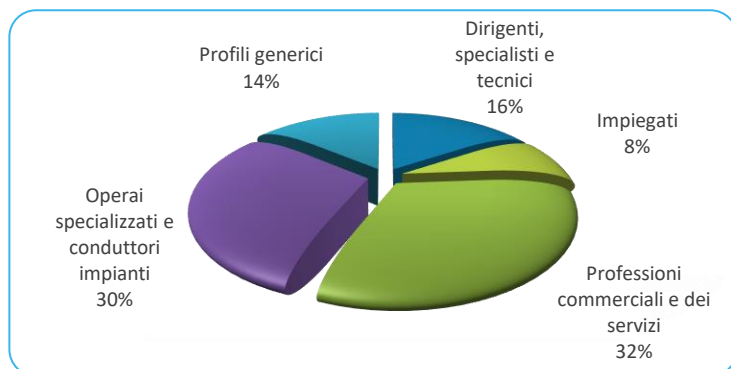
Entrate complessive previste nel mese di gennaio 2024

1.650

Entrate previste nel periodo gennaio - marzo 2024

5.510Variazione
gennaio 2024/
gennaio 2023**-140**Variazione
gennaio - marzo 2024/
gennaio - marzo 2023**+180**

Valori assoluti arrotondati alle decine

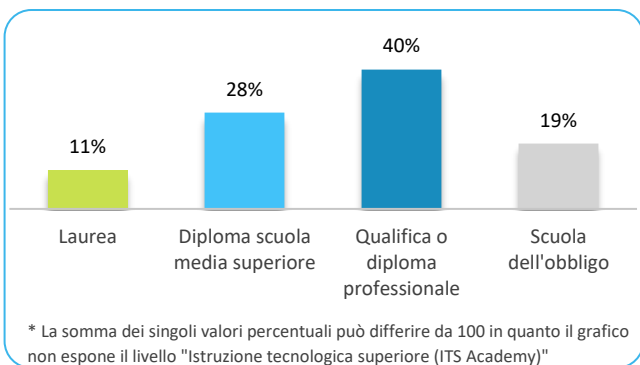
ENTRATE PREVISTE PER TIPO DI PROFILO (*)

(*) Aggregazioni dei grandi gruppi della classificazione ISTAT delle professioni

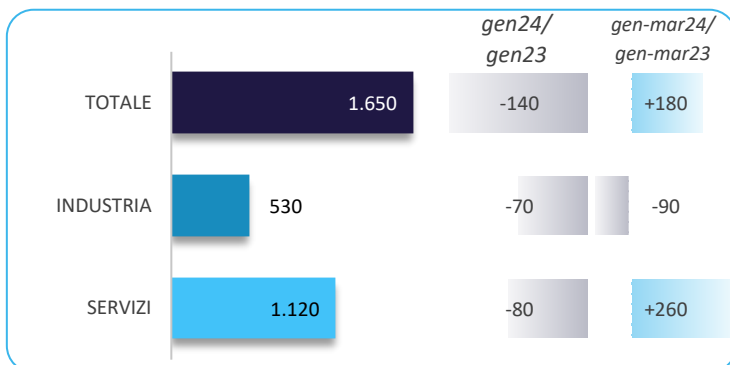
In provincia nel mese di gennaio nel complesso...

- ... saranno programmate circa 1.650 entrate; nella regione Liguria 12.200 e complessivamente in Italia circa 508.000;
- ... nel 28% dei casi le entrate previste saranno stabili, ossia con un contratto a tempo indeterminato o di apprendistato, mentre nel 72% saranno a termine (a tempo determinato o altri contratti con durata predefinita);
- ... le entrate previste si concentreranno per il 68% nel settore dei servizi e per il 74% nelle imprese con meno di 50 dipendenti;
- ... il 16% sarà destinato a dirigenti, specialisti e tecnici, quota inferiore alla media nazionale (26%);
- ... in 47 casi su 100 le imprese prevedono di avere difficoltà a trovare i profili desiderati;
- ... per una quota pari al 29% interesseranno giovani con meno di 30 anni;
- ... per una quota pari al 29% le imprese prevedono di assumere personale immigrato;
- ... l'11% delle entrate previste sarà destinato a personale laureato;
- ... le tre figure professionali più richieste concentreranno il 33% delle entrate complessive previste;
- ... per una quota pari al 66% delle entrate viene richiesta esperienza professionale specifica o nello stesso settore;
- ... le imprese che prevedono assunzioni saranno pari al 14% del totale.

ENTRATE PREVISTE PER LIVELLO DI ISTRUZIONE NEL MESE*



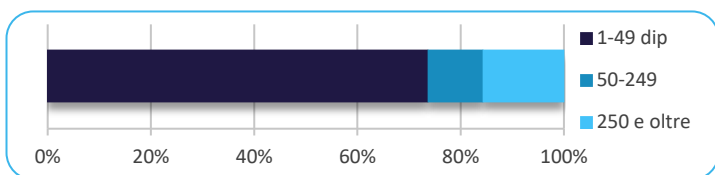
ENTRATE PREVISTE NEL MESE DI GENNAIO 2024 E CONFRONTI (v.a.)



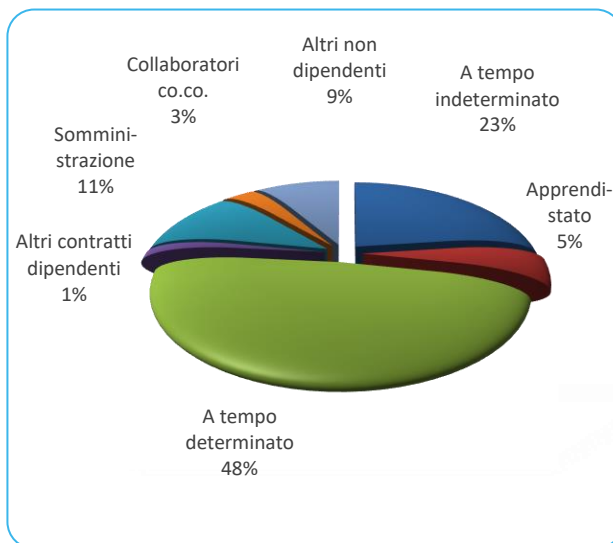
ENTRATE PREVISTE NEL MESE PER AREA AZIENDALE DI INSERIMENTO E ALCUNE CARATTERISTICHE

	v.a.	% su tot.	% meno di 30 anni	% difficile reperim.
Area produzione di beni ed erogazione del servizio	760	46,4	24,2	51,6
Aree direzione e servizi generali	50	3,1	41,2	23,5
Area amministrativa	60	3,6	16,7	36,7
Aree commerciali e della vendita	290	17,7	36,1	37,8
Aree tecniche e della progettazione	300	18,5	35,2	50,3
Aree della logistica	180	10,6	24,6	42,9
Totale	1.650	100,0	28,6	46,6

ENTRATE PREVISTE PER CLASSE DIMENSIONALE DI IMPRESA



I CONTRATTI PREVISTI PER LE ENTRATE NEL MESE



ENTRATE PREVISTE NEI PRINCIPALI SETTORI DI ATTIVITA' NEL MESE

Settore	valore	Periodo gen-mar24
Servizi di alloggio e ristorazione; servizi turistici	360	1.760
Commercio	250	810
Servizi alle persone	240	800
Costruzioni	230	590
Servizi di trasporto, logistica e magazzinaggio	90	240

Valori assoluti arrotondati alle decine

Nota metodologica:

I dati presentati derivano dall'indagine Excelsior realizzata da Unioncamere in accordo con l'Agenzia Nazionale per le Politiche Attive del Lavoro. L'indagine, che è inserita nel Programma Statistico Nazionale (UCC-00007) tra quelle che prevedono l'obbligo di risposta, dal 2017 è svolta con cadenza mensile.

Le informazioni contenute nel presente bollettino sono state acquisite nel periodo 13 novembre 2023 - 30 novembre 2023, utilizzando principalmente la tecnica di compilazione in modalità CAWI attraverso le interviste realizzate presso più di 121.000 imprese, campione rappresentativo delle imprese con dipendenti al 2022 dei diversi settori industriali e dei servizi. La proiezione mensile dei dati di indagine e il potenziamento dell'integrazione tra questi e i dati amministrativi attraverso un modello previsionale, permettono l'analisi delle principali caratteristiche delle entrate programmate nel mese di gennaio 2024, secondo i profili professionali e i livelli di istruzione richiesti. I risultati dell'indagine sono disponibili a livello nazionale, regionale e provinciale per i settori ottenuti dall'accorpamento di codici di attività economica della classificazione ATECO2007. La ripartizione delle entrate previste per "gruppo professionale" fa riferimento ad opportune aggregazioni dei codici della classificazione ISTAT CP2021.

Excelsior Informa è realizzato da Unioncamere in collaborazione con ANPAL nell'ambito del Sistema Informativo Excelsior.

Per approfondimenti si consulti il sito: <https://excelsior.unioncamere.net> nel quale sono disponibili dati e analisi riferiti a tutte le regioni e a tutte le province.

La riproduzione e/o diffusione parziale o totale delle tavole contenute nella presente pubblicazione è consentita esclusivamente con la citazione completa della fonte: Unioncamere-ANPAL, Sistema Informativo Excelsior.